

คำนำ



กองสวัสดิการสังคม องค์การบริหารส่วนตำบลนาตาล มีบทบาทหน้าที่ในการจัดสวัสดิการสังคมให้กับผู้ด้อยโอกาสทางสังคมในเขตองค์การบริหารส่วนตำบลนาตาล และส่งเสริมคุณภาพชีวิตให้กับบุคคลเหล่านี้รวมทั้งมีบทบาทหน้าที่ ในการดำเนินการรับลงทะเบียนผู้สูงอายุ เพื่อรับเงินเบี้ยยังชีพผู้สูงอายุ การลงทะเบียนคนพิการ เพื่อรับเงินเบี้ยความพิการ และรับคำร้องผู้ป่วยเอดส์เพื่อรับเบี้ยยังชีพผู้ป่วยเอดส์ รวมทั้งการจ่ายเงินเบี้ยยังชีพฯ ให้กับบุคคลดังกล่าว โดยถือปฏิบัติตามระเบียบกระทรวงมหาดไทยว่าด้วยการจ่ายเงินสงเคราะห์เพื่อการยังชีพขององค์กรปกครองส่วนท้องถิ่น พ.ศ. ๒๕๔๘ ระเบียบกระทรวงมหาดไทยว่าด้วยหลักเกณฑ์การจ่ายเบี้ยยังชีพผู้สูงอายุขององค์กรปกครองส่วนท้องถิ่น พ.ศ. ๒๕๖๖ ระเบียบกระทรวงมหาดไทยว่าด้วยหลักเกณฑ์การจ่ายเบี้ยความพิการขององค์กรปกครองส่วนท้องถิ่น พ.ศ. ๒๕๕๓ และระเบียบกระทรวงมหาดไทยว่าด้วยหลักเกณฑ์การจ่ายเบี้ยความพิการขององค์กรปกครองส่วนท้องถิ่น พ.ศ. ๒๕๕๙ แก้ไขเพิ่มเติม (๒)

ดังนั้น เพื่อให้ประชาชนที่มาขอรับบริการได้มีความเข้าใจที่ถูกต้องมีแนวทางในการปฏิบัติที่ชัดเจน ซึ่งจะนำไปสู่ความสะดวกรวดเร็ว และถูกต้องในการขอรับบริการในเรื่องดังกล่าวองค์การบริหารส่วนตำบลนาตาล จึงได้จัดทำคู่มือการลงทะเบียนและยื่นคำขอรับเงินเบี้ยยังชีพผู้สูงอายุ การลงทะเบียนและยื่นคำขอรับเงินเบี้ยความพิการ การยื่นคำร้องเพื่อรับเงินเบี้ยยังชีพผู้ป่วยเอดส์ขึ้น โดยหวังเป็นอย่างยิ่งว่าคู่มือฉบับนี้จะเป็นส่วนหนึ่งที่ทำให้ผู้สูงอายุ คนพิการและผู้ป่วยเอดส์ มีความเข้าใจที่ถูกต้องถึงสิทธิพึงได้รับ รวมทั้งทราบแนวทางในการปฏิบัติที่ชัดเจนซึ่งจำให้เกิดประโยชน์สูงสุดต่อบุคคลดังกล่าวและประชาชนที่มาขอรับบริการ ต่อไป

กองสวัสดิการสังคม
องค์การบริหารส่วนตำบลนาตาล

กองสวัสดิการสังคม

มีหน้าที่ความรับผิดชอบเกี่ยวกับการสังคมสงเคราะห์ การส่งเสริมสวัสดิการเด็กและเยาวชน การพัฒนาชุมชน การจัดระเบียบชุมชนหนาแน่นและชุมชนแออัด การจัดให้มีและสนับสนุนกิจกรรมศูนย์เยาวชน งานส่งเสริมอาชีพ ส่งเสริมและพัฒนาศักยภาพสตรี สร้างความเข้มแข็งในชุมชน การให้คำปรึกษา แนะนำให้ตรวจสอบเกี่ยวกับงานสวัสดิการสังคมและงานอื่นๆ ที่เกี่ยวข้องหรือได้รับมอบหมายโดยมีการแบ่งงานหลักภายในประกอบด้วย

๑. งานสังคมสงเคราะห์

- ส่งเสริมและสวัสดิการสังคม
- การสังคมสงเคราะห์
- การส่งเสริมสวัสดิการภาพเด็กและเยาวชน
- งานสวัสดิการผู้สูงอายุ ผู้พิการและผู้ยากไร้
- ให้คำปรึกษาแนะนำหรือตรวจสอบเกี่ยวกับงานสวัสดิการสังคมและปฏิบัติหน้าที่อื่นที่เกี่ยวข้อง

๒. งานส่งเสริมเด็กและเยาวชน

- งานสงเคราะห์เด็กและเยาวชน ที่ครอบครัวประสบปัญหาเดือดร้อนต่างๆ
- งานสงเคราะห์เด็กกำพร้า อนุบาล ไร่ที่พึ่ง เร่ร่อนจรจัด ถูกทอดทิ้ง
- งานสงเคราะห์เด็กและเยาวชนที่พิการทางร่างกาย สมองและปัญญา
- งานส่งเสริมสวัสดิการเด็กและเยาวชน ได้แก่ การสอดส่องดูแลและช่วยเหลือเด็กและเยาวชนที่ประพฤติน่าไม่สมแก่วัย
- ให้คำปรึกษา แนะนำแก่เด็กและเยาวชนซึ่งมีปัญหาในด้านต่างๆ งานอื่นที่เกี่ยวข้องหรือตามที่ได้รับมอบหมาย

๓. งานพัฒนาชุมชน

- การพัฒนาชุมชน ด้านเศรษฐกิจ สังคม วัฒนธรรม
 - จัดทำแผนดำเนินการและสนับสนุนให้มีการรวมกลุ่มของประชาชนประเภทต่างๆ
- ส่งเสริมประชาชนให้มีความสนใจความเข้าใจและความคิดริเริ่มในการพัฒนาชุมชนในท้องถิ่นของตน

๔. งานส่งเสริมและพัฒนาศักยภาพสตรี

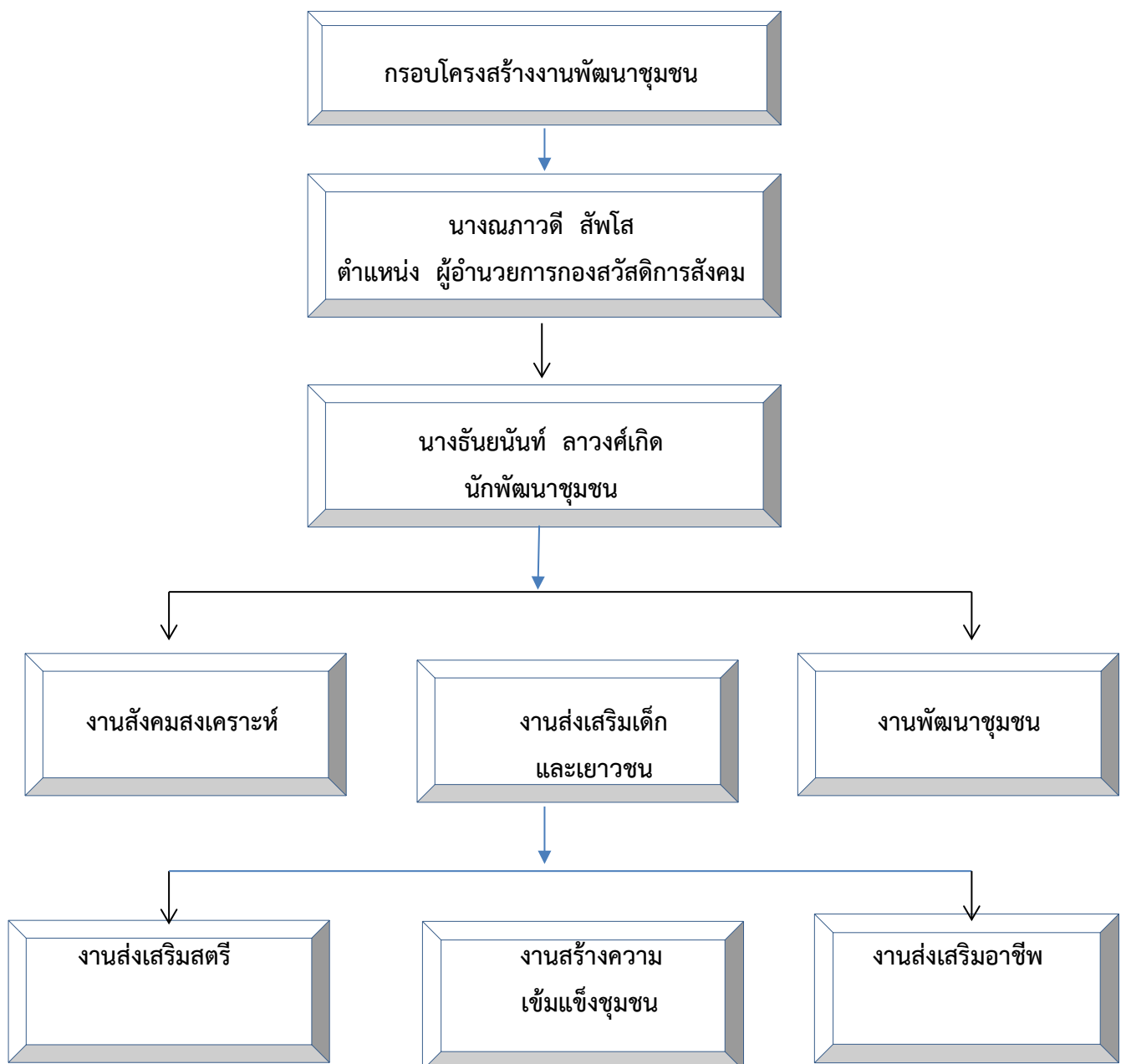
- ส่งเสริมอาชีพกลุ่มสตรี
- พัฒนาศักยภาพสตรี

๕. งานส่งเสริมอาชีพ

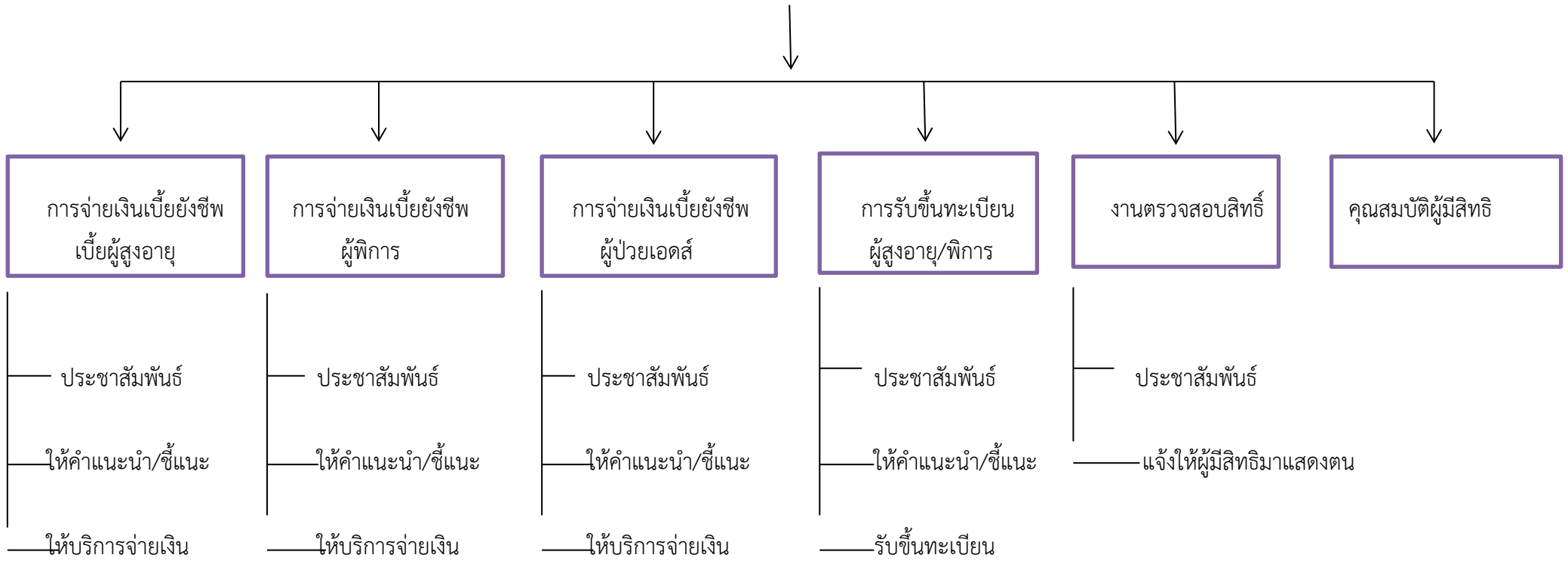
- ส่งเสริมอาชีพตามแนวพระราชดำริเศรษฐกิจพอเพียง
- ส่งเสริมอาชีพด้านต่างๆเพื่อเพิ่มรายได้
- ให้คำแนะนำ ปรึกษาด้านอาชีพ

๖. งานสร้างความเข้มแข็งชุมชน

- จัดระเบียบชุมชน
- งานป้องกันและแก้ไขปัญหาเสพติด



โครงสร้างงานประชาสัมพันธ์การจ่ายสวัสดิการเบี้ยยังชีพ



ส่วนที่ ๑

คู่มือการปฏิบัติงานด้าน

เบี้ยยังชีพผู้สูงอายุ

บทที่ ๑ ความรู้เบื้องต้นเกี่ยวกับเบี้ยยังชีพผู้สูงอายุ

ความหมายของเบี้ยยังชีพผู้สูงอายุ

เบี้ยยังชีพผู้สูงอายุ หมายถึง เงินที่รัฐมอบให้แก่ผู้สูงอายุตามกฎหมาย เพื่อใช้ในการยังชีพ และจัดสรรงบประมาณของรัฐบาลในการสนับสนุนค่าใช้จ่ายให้กับผู้สูงอายุในชุมชน หรือในหมู่บ้านต่างๆ ทั่วประเทศ ซึ่งประสบปัญหาความเดือดร้อน เนื่องจากไม่มีรายได้เพียงพอแก่การยังชีพ ขาดผู้อุปการะเลี้ยงดู ถูกทอดทิ้ง และไม่สามารถประกอบอาชีพเลี้ยงตนเองได้ ให้สามารถดำรงชีวิตอยู่ในครอบครัวและชุมชนได้โดยปกติตามควรแก่อัตภาพ โดยให้ความช่วยเหลือแก่ผู้สูงอายุเป็นเงินจนวนตลอดชีพ

ความเป็นมาของเบี้ยยังชีพผู้สูงอายุ

การสงเคราะห์เบี้ยยังชีพผู้สูงอายุเป็นกิจกรรมหนึ่งที่กรมประชาสงเคราะห์ดำเนินการมาตั้งแต่ปี พ.ศ. ๒๕๓๖ ตามมติคณะรัฐมนตรีเมื่อวันที่ ๓ มีนาคม ๒๕๓๕ ซึ่งเห็นชอบให้กรมประชาสงเคราะห์ดำเนินโครงการกองทุนส่งเสริมสวัสดิการผู้สูงอายุและครอบครัวในชุมชนเพื่อจัดสรรงบประมาณหมวดเงินอุดหนุนสงเคราะห์เบี้ยยังชีพช่วยเหลือผู้สูงอายุที่ประสบปัญหาความเดือดร้อนในด้านต่างๆ โดยกระทรวงการคลังได้อนุมัติหลักการเบิกจ่ายเงินตามโครงการ ดังกล่าว เป็นเบี้ยยังชีพสำหรับผู้สูงอายุคนละ ๒๐๐ บาท/เดือน จนตลอดชีพ และรัฐบาลได้ให้ความสำคัญต่อผู้สูงอายุอย่างต่อเนื่อง จึงได้เพิ่มจำนวนผู้สูงอายุที่รับเบี้ยยังชีพเพิ่มมากขึ้นทุกปี จนถึงปี พ.ศ. ๒๕๔๒ รัฐบาลได้เพิ่มเงินเพิ่มพิเศษในภาวะเศรษฐกิจถดถอยให้แก่ผู้สูงอายุที่รับเบี้ยยังชีพอีกคนละ ๑๐๐ บาท/คน/เดือน รวมเบี้ยยังชีพที่ผู้สูงอายุได้รับคนละ ๓๐๐ บาท/คน/เดือนจนตลอดชีพ ปัจจุบันรัฐบาลได้จัดสรรเงินเบี้ยยังชีพให้แก่ผู้สูงอายุทุกคนที่มีอายุตั้งแต่ ๖๐ ปีขึ้นไป ตามขั้นบันได ตามที่ระเบียบกระทรวงมหาดไทย ว่าด้วยการจ่ายเงินสงเคราะห์เพื่อการยังชีพขององค์กรปกครองส่วนท้องถิ่น พ.ศ. ๒๕๔๘ ระเบียบกระทรวงมหาดไทยว่าด้วยหลักเกณฑ์การจ่ายเบี้ยยังชีพผู้สูงอายุขององค์กรปกครองส่วนท้องถิ่น พ.ศ. ๒๕๖๖

วัตถุประสงค์ในการดำเนินงาน

๑. เพื่อเป็นการกระจายบริการของรัฐให้แก่ผู้สูงอายุ
๒. เพื่อเป็นการสร้างขวัญและกำลังใจให้กับผู้สูงอายุ ว่ารัฐไม่ได้ทอดทิ้ง แต่พยายามให้ความช่วยเหลือและยังเห็นความสำคัญของผู้สูงอายุ
๓. เพื่อให้ผู้สูงอายุสามารถดำรงชีวิตอยู่ในชุมชน โดยไม่ต้องอยู่ในสถานสงเคราะห์ของรัฐ ซึ่งเป็นทางเลือกสุดท้ายที่จะช่วยเหลือผู้สูงอายุ

ประโยชน์ของการสงเคราะห์เบี้ยยังชีพผู้สูงอายุ

๑. **ด้านเศรษฐกิจ** ทำให้ผู้สูงอายุสามารถใช้ชีวิตในช่วงสุดท้ายอย่างมีความสุขตามควรแก่อัตภาพ อันเป็นการพัฒนาคุณภาพชีวิตของผู้สูงอายุให้มีมาตรฐานสูงขึ้น ได้รับการตอบสนองความต้องการด้านปัจจัย ๔ และถือเป็นการกระจายรายได้ไปสู่ประชากรที่สมควรได้รับการช่วยเหลือในบั้นปลายของชีวิต
๒. **ด้านสังคม** เป็นกิจกรรมที่ปลูกจิตสำนึกของชุมชนที่มีผู้สูงอายุถูกทอดทิ้ง ได้ร่วมกันป้องกันแก้ไข ปัญหาของชุมชน ไม่ทอดทิ้งผู้สูงอายุในชุมชน และเป็นการใช้ชุมชนเป็นฐานในการให้บริการ
๓. **ด้านจิตใจ** ก่อให้เกิดความรู้สึกมั่นคงทางจิตใจ รู้สึกว่าตนเองมีคุณค่าสามารถดำรงชีวิตอยู่ในสังคมได้อย่างมีความสุข

บทที่ ๒

การปฏิบัติงานตามภารกิจหลัก กระบวนการ : ขั้นตอนการยืนยันสิทธิ

๑. คุณสมบัติของผู้มีสิทธิได้รับเงินเบี้ยยังชีพผู้สูงอายุ

- ๑.๑ มีสัญชาติไทย
- ๑.๒ มีชื่ออยู่ในทะเบียนบ้านในเขตองค์กรปกครองส่วนท้องถิ่น
- ๑.๓ มีอายุ ๖๐ ปี บริบูรณ์ขึ้นไป ซึ่งได้ยืนยันสิทธิขอรับเบี้ยยังชีพผู้สูงอายุต่อองค์กรปกครองส่วนท้องถิ่น
- ๑.๔ เป็นผู้ไม่มีรายได้หรือมีรายได้ไม่เพียงพอแก่การยังชีพตามที่คณะกรรมการผู้สูงอายุแห่งชาติตามกฎหมายว่าด้วยผู้สูงอายุกำหนด

๒. ขั้นตอนการยืนยันสิทธิ

๒.๑ บุคคลใดที่มาขอครบทุกสปีบริบูรณ์ ให้ยืนยันสิทธิรับเบี้ยยังชีพผู้สูงอายุโดยไม่ต้องลงทะเบียน และให้
องค์การปกครองส่วนท้องถิ่นอำนวยความสะดวกโดยการแจ้งไปยังผู้สูงอายุที่มีสิทธิ หากผู้สูงอายุมีความประสงค์ที่
จะรับเงินเบี้ยยังชีพผู้สูงอายุ ให้แนบเอกสารหลักฐานข้อมูล เพื่อยืนยันสิทธิตนเองไปยัง องค์การปกครองส่วนท้องถิ่น
ดังต่อไปนี้

- (๑) แบบยืนยันสิทธิการขอรับเงินเบี้ยยังชีพผู้สูงอายุ
- (๒) สำเนาสมุดบัญชีธนาคารเงินฝาก สำหรับกรณีที่ผู้ที่มีประสงค์ขอรับเงินเบี้ยยังชีพผู้สูงอายุผ่าน

ธนาคาร

๓. อัตราการจ่ายเงินตามมติคณะรัฐมนตรีที่กำหนดอัตราเบี้ยยังชีพรายเดือนแบบขั้นบันไดสำหรับผู้สูงอายุ ดังนี้

- ๓.๑ อายุ ๖๐ - ๖๙ ปี จะได้รับ ๖๐๐.- บาท
- ๓.๒ อายุ ๗๐ - ๗๙ ปี จะได้รับ ๗๐๐.- บาท
- ๓.๓ อายุ ๘๐ - ๘๙ ปี จะได้รับ ๘๐๐.- บาท
- ๓.๔ อายุ ๙๐ ปี ขึ้นไป จะได้รับ ๑,๐๐๐.- บาท

๔. หลักฐานประกอบการขึ้นทะเบียน มีดังนี้

- ๕.๑ บัตรประจำตัวประชาชน หรือบัตรอื่นที่ออกโดยหน่วยงานของรัฐที่มีรูปถ่าย พร้อมสำเนา
- ๕.๒ ทะเบียนบ้าน พร้อมสำเนา
- ๕.๓ สมุดบัญชีเงินฝากธนาคาร พร้อมสำเนา ในกรณีมีความจำเป็นที่ไม่สามารถมาจดทะเบียนด้วยตัวเองได้
ผู้สูงอายุสามารถมอบอำนาจเป็นลายลักษณ์อักษรให้ผู้อื่นเป็นผู้ยื่นคำขอขึ้นทะเบียนรับเงินเบี้ยยังชีพผู้สูงอายุแทนได้
- ๕.๔ หนังสือมอบอำนาจพร้อมสำเนาบัตรประจำตัวประชาชนของผู้รับมอบอำนาจ(ในกรณียื่นคำขอขึ้น
ทะเบียนรับเงินเบี้ยยังชีพผู้สูงอายุแทน)

๕. การตรวจสอบและจัดทำประวัติผู้มีสิทธิ

ให้องค์การบริหารส่วนตำบลนำताल ดำเนินการตรวจสอบสถานะ และปรับปรุงข้อมูลของผู้รับเบี้ยยังชีพ
ผู้สูงอายุ ที่ขึ้นทะเบียนไว้ให้เป็นปัจจุบัน ในระบบสารสนเทศการจัดการฐานข้อมูลเบี้ยยังชีพ ขององค์กรปกครอง
ส่วนท้องถิ่นเป็นประจำทุกเดือน

๖. เงื่อนไขและวิธีการจ่ายเงินเบี้ยยังชีพผู้สูงอายุขั้นตอน/วิธีปฏิบัติ

๖.๑ การตั้งงบประมาณและวิธีการจ่ายเงินเบี้ยยังชีพผู้สูงอายุให้ดำเนินการตามกฎหมายว่าด้วยการนั้น

๖.๒ การจ่ายเงินเบี้ยยังชีพผู้สูงอายุให้จ่ายในอัตราตามมติคณะรัฐมนตรี

๖.๓ การจ่ายเบี้ยยังชีพให้แก่ผู้สูงอายุให้แก่ผู้มีสิทธิ ตามระเบียบนี้ ให้องค์การบริหารส่วนตำบลจ่ายเป็นเงินสด หรือโอนเข้าบัญชีเงินฝากธนาคารในนามผู้มีสิทธิได้รับเบี้ยยังชีพผู้สูงอายุ หรือในนามบุคคลที่ได้รับมอบอำนาจเป็นหนังสือจากผู้มีสิทธิได้รับเบี้ยยังชีพผู้สูงอายุเป็นรายเดือนภายในวันที่ ๑๐ ของทุกเดือน เว้นแต่กรณีจำเป็น

ในการจ่ายเงินให้แก่ผู้รับมอบอำนาจต้องตรวจสอบจนแน่ใจว่าเป็นบุคคลเดียวกับผู้ที่ได้รับมอบอำนาจและต้องได้รับการยืนยันว่า ผู้มีสิทธิได้รับเงินเบี้ยยังชีพผู้สูงอายุยังมีชีวิตอยู่ ณ วันที่ ๑ ของทุกเดือนโดยในกรณีเช่นนี้ให้จ่ายเงินเบี้ยยังชีพผู้สูงอายุเต็มเดือน

การโอนเงินเข้าบัญชีเงินฝากธนาคาร ให้เป็นไปตามที่องค์การบริหารส่วนตำบลกำหนด หรือ ตามที่ตกลงกันเป็นอย่างอื่น

๗. การสิ้นสุดการได้รับเงินเบี้ยยังชีพผู้สูงอายุ

สิทธิของผู้ได้รับเงินเบี้ยยังชีพผู้สูงอายุจะสิ้นสุดลงในกรณีดังต่อไปนี้

๗.๑ ตาย

๗.๒ ขาดคุณสมบัติตามข้อ ๖

๗.๓ แจ้งสละสิทธิการขอรับเงินเบี้ยยังชีพผู้สูงอายุเป็นหนังสือต่อองค์การบริหารส่วนตำบล กรณีสิทธิได้รับเงินเบี้ยยังชีพผู้สูงอายุสิ้นสุดลงตามวรรคหนึ่ง (ตาย) ให้ผู้บริหารท้องถิ่นหรือผู้ที่ได้รับมอบหมาย ตรวจสอบข้อเท็จจริงก่อนส่งระงับการจ่ายเงินเบี้ยยังชีพผู้สูงอายุสำหรับบุคคลดังกล่าว

กรณีผู้รับเงินเบี้ยยังชีพผู้สูงอายุขาดคุณสมบัติ หรือมีลักษณะต้องห้าม ให้องค์การบริหารส่วนตำบลปิดประกาศไว้โดยเปิดเผย ณ ที่ทำการองค์กรปกครองส่วนท้องถิ่น หรือสถานที่ที่องค์การบริหารส่วนตำบลกำหนดเป็นเวลาไม่น้อยกว่าสิบห้าวัน

หากไม่มีผู้คัดค้าน ให้องค์การบริหารส่วนตำบล พิจารณาสั่งถอนรายชื่อ และระงับการจ่ายเงินเบี้ยผู้สูงอายุทันที

ในกรณีที่มีการคัดค้านให้องค์การบริหารส่วนตำบล ตรวจสอบข้อเท็จจริงให้ชัดเจนเพื่อพิจารณาดำเนินการตามสมควรแก่กรณีต่อไป

๘. หน้าที่ของผู้รับเบี้ยยังชีพผู้สูงอายุ

๘.๑ ตรวจสอบรายชื่อของตัวเอง

๘.๒ เมื่อย้ายภูมิลำเนาจากองค์การบริหารส่วนตำบลไปอยู่ภูมิลำเนาอื่น ให้ผู้สูงอายุไปยืนยันสิทธิ ณ องค์กรปกครองส่วนท้องถิ่นแห่งใหม่ เพื่อให้สิทธิการรับเงินเบี้ยยังชีพต่อเนื่อง

๘.๔ ให้ผู้รับเบี้ยยังชีพผู้สูงอายุแสดงการมีชีวิตอยู่ต่อ องค์การบริหารส่วนตำบล ระหว่าง

๑ - ๓๐ ตุลาคม ของทุกปี

๙. การติดตามผลการจ่ายเบี้ยยังชีพ

ขั้นตอน/วิธีปฏิบัติ

๙.๑ ให้องค์การบริหารส่วนตำบลนาตาลติดตามผลการจ่ายเบี้ยผู้สูงอายุ ว่าผู้สูงอายุได้รับเงินตรงตามระยะเวลาที่กำหนดและได้รับเงินครบหรือไม่นอกจากนี้ทำหน้าที่ให้คำปรึกษาแนะนำและพิจารณาให้ความช่วยเหลือในปัญหาอุปสรรคที่เกิดขึ้น

๙.๒ ในกรณีที่มีการร้องเรียนว่าผู้สูงอายุมีคุณสมบัติไม่เหมาะสม ให้องค์การบริหารส่วนตำบลนาตาลตรวจสอบและหากขาดคุณสมบัติจริงให้ระงับการจ่ายเงินทันที

๑๐. การรายงานผลการดำเนินงาน

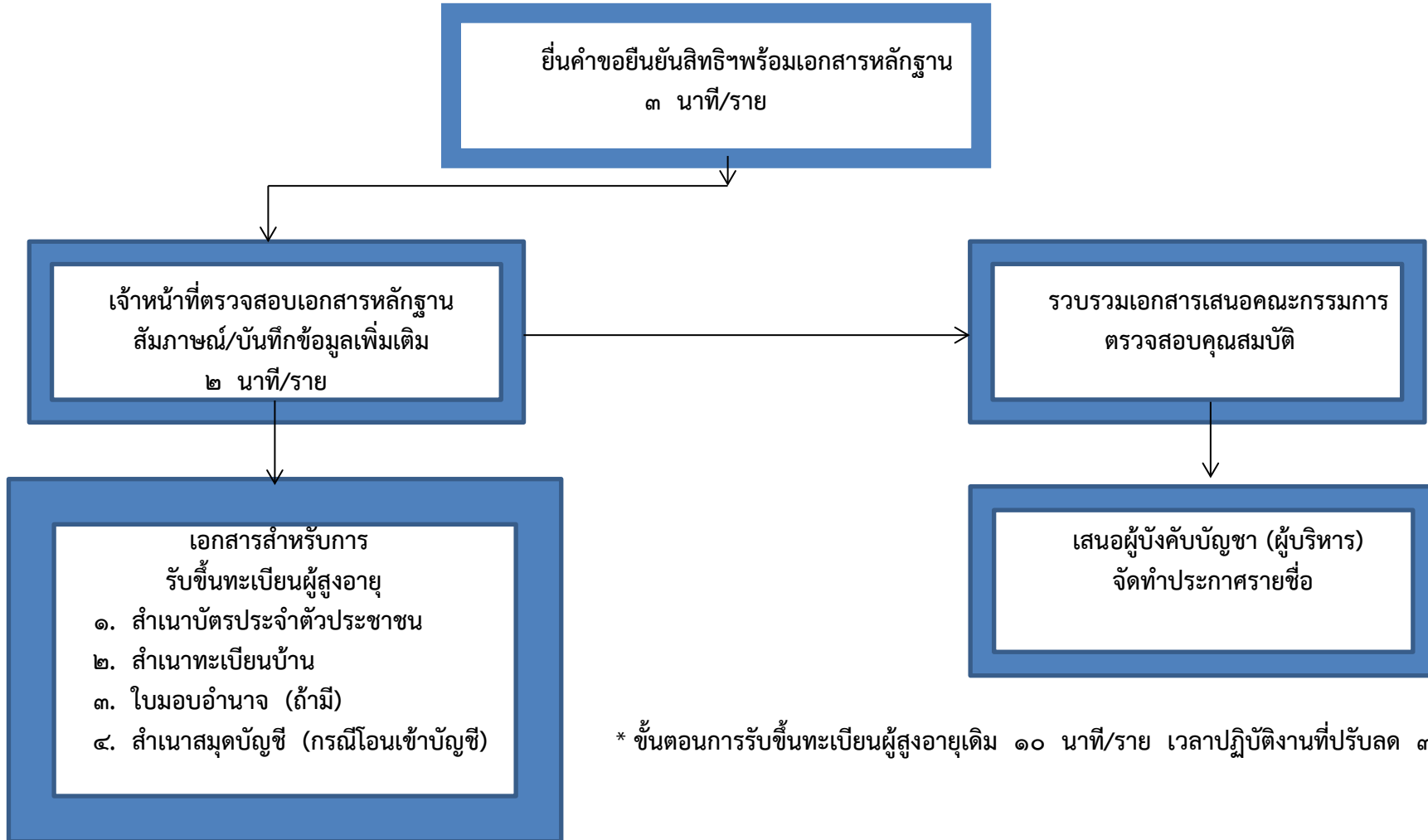
ขั้นตอน/วิธีปฏิบัติ

๑๐.๑ องค์การบริหารส่วนตำบลนาตาลรายงานรายชื่อผู้สูงอายุที่ได้ขึ้นทะเบียนรับเบี้ยยังชีพให้ประชาชน รับทราบ โดยวิธีการจัดทำทะเบียนรายชื่อผู้สูงอายุติดประกาศให้ทราบโดยทั่วกัน

๑๐.๒ หลังจากเบิกจ่ายเงินให้ผู้สูงอายุแล้ว ให้องค์การบริหารส่วนตำบลนาตาลรายงานผลการดำเนินงานให้ผู้บริหารท้องถิ่นทราบ

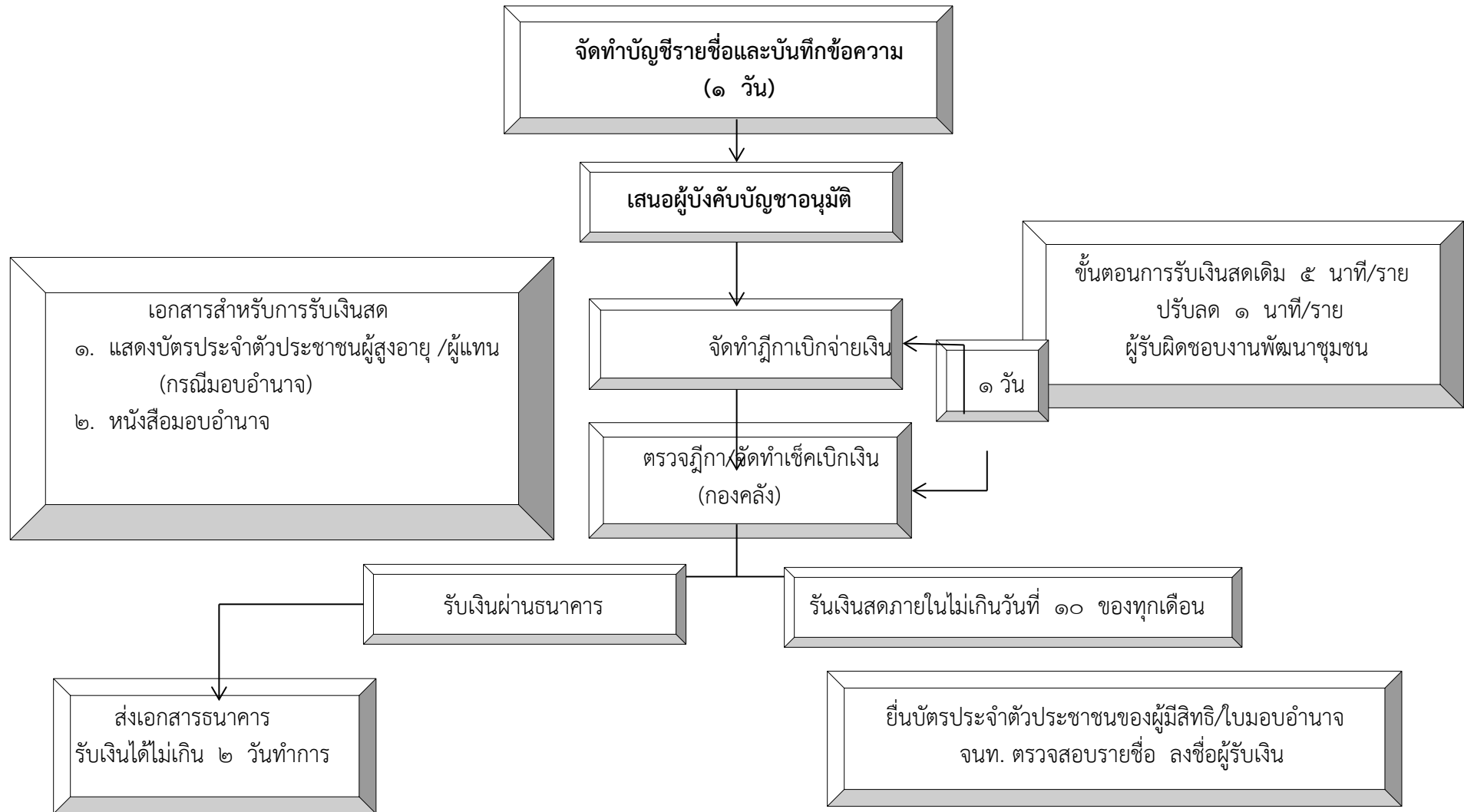
๑๐.๓ องค์การบริหารส่วนตำบลนาตาล รายงานการเปลี่ยนแปลงผู้สูงอายุที่รับเบี้ยยังชีพให้หน่วยงานเจ้าของงบประมาณทราบเมื่อมีการเปลี่ยนแปลง

แผนผังขั้นตอนและระยะเวลาการปฏิบัติราชการ (การยื่นยื่นสิทธิผู้สูงอายุ)

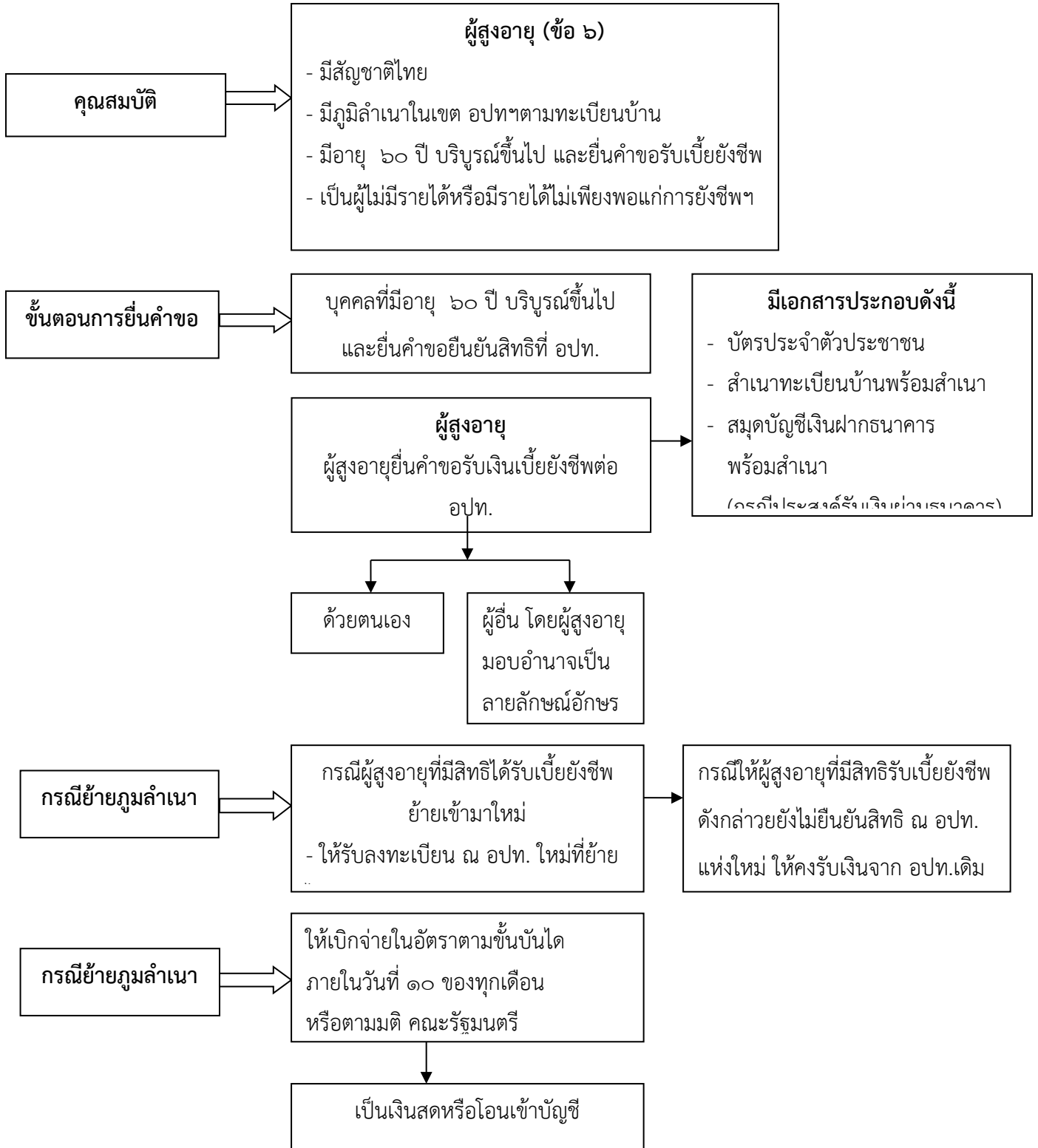


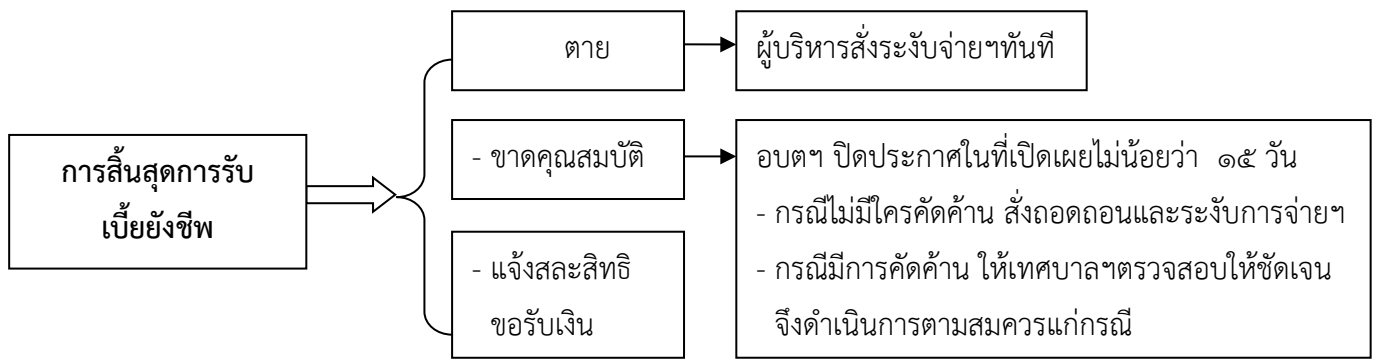
* ขั้นตอนการรับขึ้นทะเบียนผู้สูงอายุเดิม ๑๐ นาที/ราย เวลาปฏิบัติงานที่ปรับลด ๓ - ๕ นาที

แผนผังแสดงขั้นตอนและระยะเวลาการปฏิบัติราชการ
(การเบิก - จ่ายเบี้ยยังชีพผู้สูงอายุ)



สรุปการดำเนินงานตามระเบียบกระทรวงมหาดไทยว่าด้วยหลักเกณฑ์การจ่ายเบี้ยยังชีพ
ผู้สูงอายุขององค์กรปกครองส่วนท้องถิ่น พ.ศ.๒๕๖๖





บทที่ ๓

บทบาทของเจ้าหน้าที่ที่เกี่ยวข้อง

ในการดำเนินงานเบี้ยยังชีพผู้สูงอายุ ซึ่งปัจจุบันได้เป็นภารกิจถ่ายโอนให้แก่องค์กรปกครองส่วนท้องถิ่น เป็นผู้รับผิดชอบ ดังนั้น บทบาทในการดำเนินงานของบุคลากรที่เกี่ยวข้อง มีดังนี้

๑. สำรวจผู้สูงอายุที่มีคุณสมบัติเหมาะสมที่มีสิทธิจะได้รับเบี้ยยังชีพผู้สูงอายุในท้องถิ่นที่ตัวเองรับผิดชอบ
๒. รวบรวมแบบการขอขึ้นทะเบียนที่ผ่านการตรวจสอบคุณสมบัติ
๓. นำส่งรายชื่อผู้สูงอายุที่ผ่านคุณสมบัติไปยังหน่วยงานเจ้าของงบประมาณ เพื่อเสนอขออนุมัติจากผู้ว่าราชการจังหวัดต่อไป
๔. จัดทำทะเบียนรายชื่อผู้สูงอายุที่ได้รับเบี้ยยังชีพที่ผ่านการอนุมัติแล้ว และติดประกาศในที่เปิดเผยต่อประชาชน
๕. แจ้งให้ผู้สูงอายุที่ได้รับเบี้ยยังชีพทราบ จัดทำเอกสารหนังสือต่างๆตามแบบที่กำหนดได้แก่ หนังสือพินัยกรรม หนังสือมอบอำนาจ หนังสือรับรองว่าจะแจ้งการเสียชีวิต และหนังสือรับรองการมีชีวิต
๖. ดำเนินการเบิกจ่ายเบี้ยยังชีพแก่ผู้สูงอายุ โดยวิธีการเบิกจ่ายเงินแล้วแต่ความเห็นชอบของ อบต. ภายใต้ระเบียบที่เกี่ยวข้อง
๗. เก็บรวบรวมหลักฐานการเบิกจ่ายเงินไว้เพื่อการตรวจสอบ โดยหากจ่ายเงินให้ผู้สูงอายุเป็นเงินสดให้ใช้หลักฐานใบสำคัญรับเงินตามแบบที่กระทรวงการคลังกำหนด
๘. ในกรณีที่ผู้สูงอายุเสียชีวิตระหว่างงวด ให้เป็นสิทธิของทายาทตามพินัยกรรมที่ผู้สูงอายุระบุไว้หรือหากไม่มีพินัยกรรมให้องค์กรปกครองส่วนท้องถิ่นเสนอหน่วยงานเจ้าของงบประมาณเพื่อดำเนินการระงับการจ่ายเงิน
๙. ในกรณีที่ได้รับการร้องเรียนว่าผู้สูงอายุที่รับเบี้ยยังชีพมีคุณสมบัติไม่เหมาะสม ให้ดำเนินการตรวจสอบและรายงานหน่วยงานเจ้าของงบประมาณทราบเพื่อทำการระงับต่อไป
๑๐. เยี่ยมเยียนและติดตามผลผู้สูงอายุที่ได้รับเบี้ยยังชีพ โดยหากพบปัญหาและอุปสรรคในการดำเนินงานให้ดำเนินการช่วยเหลือและให้คำปรึกษาแนะนำ
๑๑. ประชาสัมพันธ์การดำเนินงานเบี้ยยังชีพผู้สูงอายุให้ประชาชนในท้องถิ่นได้รับทราบทุกรูปแบบ

ส่วนที่ ๒

คู่มือการปฏิบัติงาน

การให้บริการสวัสดิการด้านเบี้ยความพิการ

บทที่ ๑ ความรู้เบื้องต้นเกี่ยวกับเบี้ยความพิการ

.....

๑. ความเป็นมาการให้บริการสวัสดิการเบี้ยความพิการ

เดิมการให้ความช่วยเหลือคนพิการ เป็นบริการที่จัดโดยภาคเอกชนเป็นส่วนใหญ่ มีรัฐดำเนินการเพียงเล็กน้อย โดยมีกลุ่มเป้าหมายเฉพาะคนพิการที่มาขอรับบริการ ซึ่งประสบความทุกข์ยากเดือดร้อน และมีรูปแบบของการให้ความช่วยเหลือในลักษณะของการให้หรือการสงเคราะห์เป็นรูปธรรม เช่น เงิน สิ่งของเครื่องอุปโภคบริโภคที่จำเป็นต่อการดำรงชีพ

ต่อมาการช่วยเหลือได้ขยายไปสู่การป้องกัน การบำบัดรักษา และการฟื้นฟูสภาพทางการแพทย์ การศึกษา อาชีพ และสังคมให้แก่คนพิการที่สามารถพัฒนาได้ในกลุ่มเป้าหมายเดิม ดังนั้นคนพิการที่เข้าถึงสวัสดิการสังคมดังกล่าวจึงมีเพียงส่วนน้อย ซึ่งสวัสดิการสังคมที่จัดให้แก่คนพิการในประเทศไทยนั้น มีรายละเอียดดังนี้

๑.๑ การฟื้นฟูสมรรถภาพคนพิการทางการแพทย์ จัดบริการช่วยเหลือทางการแพทย์แก่คนพิการตามกระบวนการการฟื้นฟูสมรรถภาพทางการแพทย์อย่างต่อเนื่อง เพื่อเสริมสร้างสมรรถภาพคนพิการให้ดีขึ้น

๑.๒ การฟื้นฟูสมรรถภาพคนพิการทางการศึกษา จัดการศึกษาแก่คนพิการในวัยเรียนในระบบการศึกษาในโรงเรียนโดยเรียนร่วมกับเด็กปกติ ตั้งแต่การศึกษาภาคบังคับการศึกษาสายสามัญหรืออุดมศึกษาตามแผนการศึกษาแห่งชาติ

๑.๓ การฟื้นฟูสมรรถภาพคนพิการทางด้านอาชีพ โดยจัดบริการฝึกอาชีพให้แก่คนพิการในวัยทำงาน ในลักษณะของการฝึกอบรมในงานวิชาชีพและการเตรียมความพร้อมในงานอาชีพ ในรูปแบบของการศึกษาวิชาชีพในโรงเรียนหรือสถาบันการฝึกอบรมในลักษณะรูปแบบศึกษาร่วมกับคนทั่วไป

๑.๔ การฟื้นฟูสมรรถภาพคนพิการทางสังคม โดยได้มีการออกกฎกระทรวงเพื่อจัดสิ่งอำนวยความสะดวกทั้งในสถานที่และบริการสาธารณะสำหรับคนพิการเพื่อส่งเสริมให้คนพิการสามารถพึ่งพาตนเอง มีส่วนร่วมในกิจการสังคมและสามารถใช้ชีวิตอยู่ในสังคมได้โดยสะดวกและปลอดภัยเท่าเทียมกับสมาชิกอื่นในสังคม

๑.๕ การสงเคราะห์คนพิการในสถานสงเคราะห์ ถือเป็นแนวทางสุดท้ายในการให้ความช่วยเหลือคนพิการทุกประเภทความพิการ

๒. ความเป็นมาของเบี้ยความพิการ

ปัจจุบันการเพิ่มจำนวนของคนพิการเป็นสาเหตุหนึ่ง ซึ่งเกิดจากการพัฒนาทางการแพทย์ และการสาธารณสุขที่เจริญก้าวหน้า และการตั้งครุภรณ์อกสมรสที่เกิดขึ้นจากกลุ่มนักเรียนวัยรุ่น คนงานก่อสร้างส่วนใหญ่ จะใช้วิธีขจัดปัญหาโดยการทานยาขับ แต่ไม่เป็นผลสำเร็จ ดังนั้น เมื่อให้กำเนิดเด็กพิการแล้วมักจะทอดทิ้งไว้ตามโรงพยาบาลหรือที่สาธารณะต่างๆจึงนับเป็นภาระแก่สังคมเป็นอย่างมาก

การจ่ายเบี้ยความพิการมีวัตถุประสงค์เพื่อ จัดสวัสดิการสังคมที่เน้นให้คนพิการอาศัยอยู่กับครอบครัว โดยครอบครัวและชุมชน ได้มีบทบาทในการดูแลและแก้ไขปัญหาของคนพิการ วิธีการให้สงเคราะห์เบี้ยความพิการ ดำเนินการภายใต้ระเบียบกระทรวงมหาดไทยว่าด้วยการจ่ายเงินเบี้ยความพิการให้คนพิการขององค์กรปกครองส่วนท้องถิ่น พ.ศ. ๒๕๕๓ แก้ไขเพิ่มเติม ฉบับที่ ๒ พ.ศ. ๒๕๕๙ และแก้ไขเพิ่มเติมฉบับที่ ๔ พ.ศ. ๒๕๖๒ โดยที่เป็นการสมควรกำหนดหลักเกณฑ์การจ่ายเงินเบี้ยความพิการ ให้คนพิการขององค์กรปกครองส่วนท้องถิ่น เพื่อให้สอดคล้องกับระเบียบคณะกรรมการส่งเสริมและพัฒนาคุณภาพชีวิตคนพิการแห่งชาติ ว่าด้วยหลักเกณฑ์และวิธีการสวัสดิการเบี้ยความพิการ พ.ศ. ๒๕๕๒ ลงวันที่ ๒๓ พฤศจิกายน ๒๕๕๒ ซึ่งออกโดยอาศัยอำนาจตามความใน มาตรา ๒๐ (๙) แห่งพระราชบัญญัติส่งเสริมและพัฒนาคุณภาพชีวิตคนพิการ พ.ศ. ๒๕๕๐ ดังนี้

๑. คุณสมบัติของผู้มีสิทธิจะได้รับเงินเบี้ยความพิการ

ผู้ที่มีสิทธิได้รับพิจารณาการสงเคราะห์เบี้ยยังชีพคนพิการจะต้องมีคุณสมบัติและไม่มีลักษณะต้องห้าม ดังนี้

- ๑.๑ มีสัญชาติไทย
- ๑.๒ มีภูมิลำเนาอยู่ในเขตองค์กรปกครองส่วนท้องถิ่นตามทะเบียนบ้าน
- ๑.๓ มีบัตรประจำตัวคนพิการตามกฎหมายว่าด้วยการส่งเสริมคุณภาพชีวิตคนพิการ
- ๑.๔ ไม่เป็นบุคคลซึ่งอยู่ในความอุปการะของสถานสงเคราะห์ของรัฐ

๒. ขั้นตอนการยื่นคำขอ

ให้คนพิการที่ได้จดทะเบียนคนพิการ ตามกฎหมายว่าด้วยการส่งเสริมคุณภาพชีวิตคนพิการ ลงทะเบียนและยื่นคำขอรับเงินเบี้ยความพิการด้วยตนเอง ต่อองค์กรปกครองส่วนท้องถิ่นที่ตนมีภูมิลำเนา ที่ทำการองค์การบริหารส่วนตำบลนาตาล หรือสถานที่ที่องค์กรปกครองส่วนท้องถิ่นกำหนด และมีสิทธิได้รับเงินเบี้ยความพิการในเดือนถัดไป โดยมีหลักฐานพร้อมสำเนาที่ผู้ขอรับเงินเบี้ยความพิการ ลงลายมือชื่อรับรองความถูกต้อง ดังต่อไปนี้

- ๒.๑ บัตรประจำตัวคนพิการตามกฎหมายว่าด้วยการส่งเสริมคุณภาพชีวิตคนพิการ
- ๒.๒ ทะเบียนบ้าน
- ๒.๓ สมุดบัญชีเงินฝากธนาคาร สำหรับกรณีและผู้ขอรับเงินเบี้ยความพิการประสงค์ขอรับเงิน

เบี้ยความพิการผ่านธนาคาร

ในกรณีที่คนพิการเป็นผู้เยาว์ซึ่งมีผู้แทนโดยชอบธรรม คนเสมือนไร้ความสามารถหรือคนไร้ความสามารถ ให้ผู้แทนโดยชอบธรรม ผู้พิทักษ์ หรือผู้อนุบาลแล้วแต่กรณี ยื่นคำขอแทนโดยแสดงหลักฐานการเป็นผู้แทนดังกล่าว

สำหรับคนพิการในกรณีอื่นนอกจากบุคคลในเบื้องต้น ซึ่งไม่อาจยื่นคำขอได้ด้วยตนเอง ให้ผู้ดูแลคนพิการยื่นคำขอแทนโดยให้ผู้ที่เชื่อถือได้รับรองสถานะของคนพิการ แต่ต้องนำหลักฐานของคนพิการและผู้ดูแลคนพิการแสดงต่อเจ้าหน้าที่ด้วย

ในกรณีคนพิการซึ่งได้รับเงินเบี้ยความพิการจากองค์กรปกครองส่วนท้องถิ่นหนึ่ง และย้ายภูมิลำเนาไปอยู่องค์กรปกครองส่วนท้องถิ่นอื่น หรือกรุงเทพมหานคร ให้คนพิการนั้นลงทะเบียนและยื่นคำขอรับเงินเบี้ยความพิการด้วยตนเอง ต่อองค์กรปกครองส่วนท้องถิ่นแห่งใหม่ที่ตนมีภูมิลำเนา และให้ได้รับเงินเบี้ยความพิการจากองค์กรปกครองส่วนท้องถิ่นแห่งใหม่ ในเดือนถัดไป ทั้งนี้ องค์กรปกครองส่วนท้องถิ่นแห่งใหม่ต้องได้รับการยืนยันจากองค์กรปกครองส่วนท้องถิ่นเดิม ที่จ่ายเงินเบี้ยความพิการเพื่อไม่ให้เกิดความซ้ำซ้อน”

๓. การตรวจสอบและจัดทำทะเบียนประวัติผู้มีสิทธิ

๑. ภายในเดือนมกราคมของทุกปี ให้องค์กรปกครองส่วนท้องถิ่นบันทึกรายชื่อคนพิการ ที่มีสิทธิได้รับเงินเบี้ยความพิการ ในระบบสารสนเทศ พร้อมทั้งรายงานตามที่กรมส่งเสริมการปกครองท้องถิ่นกำหนด เพื่อใช้เป็นข้อมูลในการขอตั้งงบประมาณและจัดสรรงบประมาณ”

๒. ภายในเดือนตุลาคมของทุกปี องค์กรบริหารส่วนตำบลนาตาลจะดำเนินการตรวจสอบสถานะความพิการและการดำรงอยู่ของคนพิการ

๔. เงื่อนไขและวิธีการจ่ายเงินเบี้ยความพิการ

๔.๑ การตั้งงบประมาณและวิธีการแจกเบี้ยความพิการให้คนพิการขององค์การบริหารส่วนตำบลนาตาลดำเนินการตามกฎหมายว่าด้วยการจ่ายเบี้ยความพิการ

๔.๒ การจ่ายเงินเบี้ยความพิการให้จ่ายในอัตราเดือนละแปดร้อยบาท หรือตามมติคณะรัฐมนตรี

๔.๓ การจ่ายเงินเบี้ยความพิการให้แก่ผู้มีสิทธิตามระเบียบนี้ ให้องค์กรปกครองส่วนท้องถิ่นจ่ายเป็นเงินสด หรือโอนเข้าบัญชีเงินฝากธนาคารในนามผู้มีสิทธิรับเบี้ยความพิการหรือในนามผู้ดูแลคนพิการเป็นรายเดือนภายในวันที่ ๑๐ ของทุกเดือน หากล่าช้าเกินกว่ากำหนดดังกล่าว ต้องเป็นกรณีจำเป็นอันมิอาจก้าวล่วงได้ ในการจ่ายเงินให้แก่ผู้ดูแลคนพิการ ต้องตรวจสอบจนแน่ใจว่าเป็นบุคคลเดียวกับผู้ดูแลคนพิการ และต้องได้รับการยืนยันว่าผู้มีสิทธิได้รับเบี้ยความพิการยังมีชีวิตอยู่

การโอนเงินเข้าบัญชีเงินฝากธนาคารให้เป็นไป ไปตามที่องค์กรปกครองส่วนท้องถิ่นกำหนดหรือตามที่ตกลงกันเป็นอย่างอื่น

๕. การสิ้นสุดการได้รับเงินเบี้ยความพิการ

สิทธิของผู้ได้รับเงินเบี้ยความพิการจะสิ้นสุดลงในกรณีดังต่อไปนี้

๕.๑ ตาย

๕.๒ ขาดคุณสมบัติตามข้อ ๖

๕.๓ แจ้งสละสิทธิการขอรับเงินเบี้ยความพิการ เป็นหนังสือต่อองค์กรปกครองส่วนท้องถิ่นที่ตนสิทธิได้รับเบี้ยความพิการ

กรณีสิทธิได้รับเงินเบี้ยความพิการดังกล่าวสิ้นสุดลง ให้ผู้บริหารองค์กรปกครองส่วนท้องถิ่นสั่งระงับการจ่ายเงินเบี้ยความพิการสำหรับบุคคลดังกล่าวทันที

กรณีผู้รับเงินเบี้ยความพิการตาย ให้นายทะเบียนอำเภอ หรือนายทะเบียนท้องถิ่นแจ้งการตายต่อองค์กรปกครองส่วนท้องถิ่นที่ผู้ตายมีชื่อในทะเบียนภายในเจ็ดวันนับแต่วันที่นายทะเบียนอำเภอหรือนายทะเบียนท้องถิ่นได้รับแจ้งการตายและให้องค์กรปกครองส่วนท้องถิ่นที่ผู้ตายมีชื่ออยู่ในทะเบียนนั้น แจ้งแก่องค์กรปกครองส่วนท้องถิ่นที่จ่ายเบี้ยความพิการ

กรณีผู้รับเงินเบี้ยความพิการขาดคุณสมบัติ หรือมีลักษณะต้องห้าม ให้องค์กรปกครองส่วนท้องถิ่นปิดประกาศไว้โดยเปิดเผย ณ ที่ทำการองค์กรปกครองส่วนท้องถิ่นหรือสถานที่ที่องค์กรปกครองส่วนท้องถิ่นกำหนดเป็นเวลาไม่น้อยกว่าสิบห้าวันหากไม่มีผู้คัดค้าน ให้องค์กรปกครองส่วนท้องถิ่นพิจารณาสั่งถอนรายชื่อ และระงับการจ่ายเงินเบี้ยความพิการทันที

ในกรณีที่มีการคัดค้านให้องค์กรปกครองส่วนท้องถิ่นตรวจสอบข้อเท็จจริงให้ชัดเจนเพื่อพิจารณาดำเนินการตามสมควรแก่กรณีต่อไป

๖. หน้าที่ของผู้รับเบี้ยความพิการ

๖.๑ ตรวจสอบรายชื่อของตัวเอง

๖.๒ เมื่อย้ายภูมิลำเนาจากองค์การบริหารส่วนตำบลนาตาล ไปอยู่ภูมิลำเนาอื่น

๖.๓ ต้องแจ้งข้อมูลเพื่อให้องค์การบริหารส่วนตำบลนาตาล ได้รับทราบ

๖.๔ กรณีตาย ให้ญาติของผู้รับเงินเบี้ยยังชีพแจ้งการตาย ให้ องค์การบริหารส่วนตำบลนาตาลทราบ (พร้อมสำเนามรณบัตร)

๗. การติดตามผลการจ่ายเบี้ยความพิการ

ขั้นตอน/วิธีปฏิบัติ

๗.๑ ให้องค์การบริหารส่วนตำบลนาตาล ติดตามผลการจ่ายเบี้ยความพิการ ว่าผู้พิการได้รับเงินตรงตามระยะเวลาที่กำหนดและได้รับเงินครบหรือไม่ นอกจากนี้ทำหน้าที่ให้คำปรึกษาแนะนำและพิจารณาให้ความช่วยเหลือในปัญหาอุปสรรคที่เกิดขึ้น

๗.๒ ในกรณีที่มีการร้องเรียนว่าผู้พิการมีคุณสมบัติไม่เหมาะสม ให้องค์การบริหารส่วนตำบลนาตาล ตรวจสอบและหากขาดคุณสมบัติจริงให้ระงับการจ่ายเงินทันที

๘. การรายงานผลการดำเนินงาน

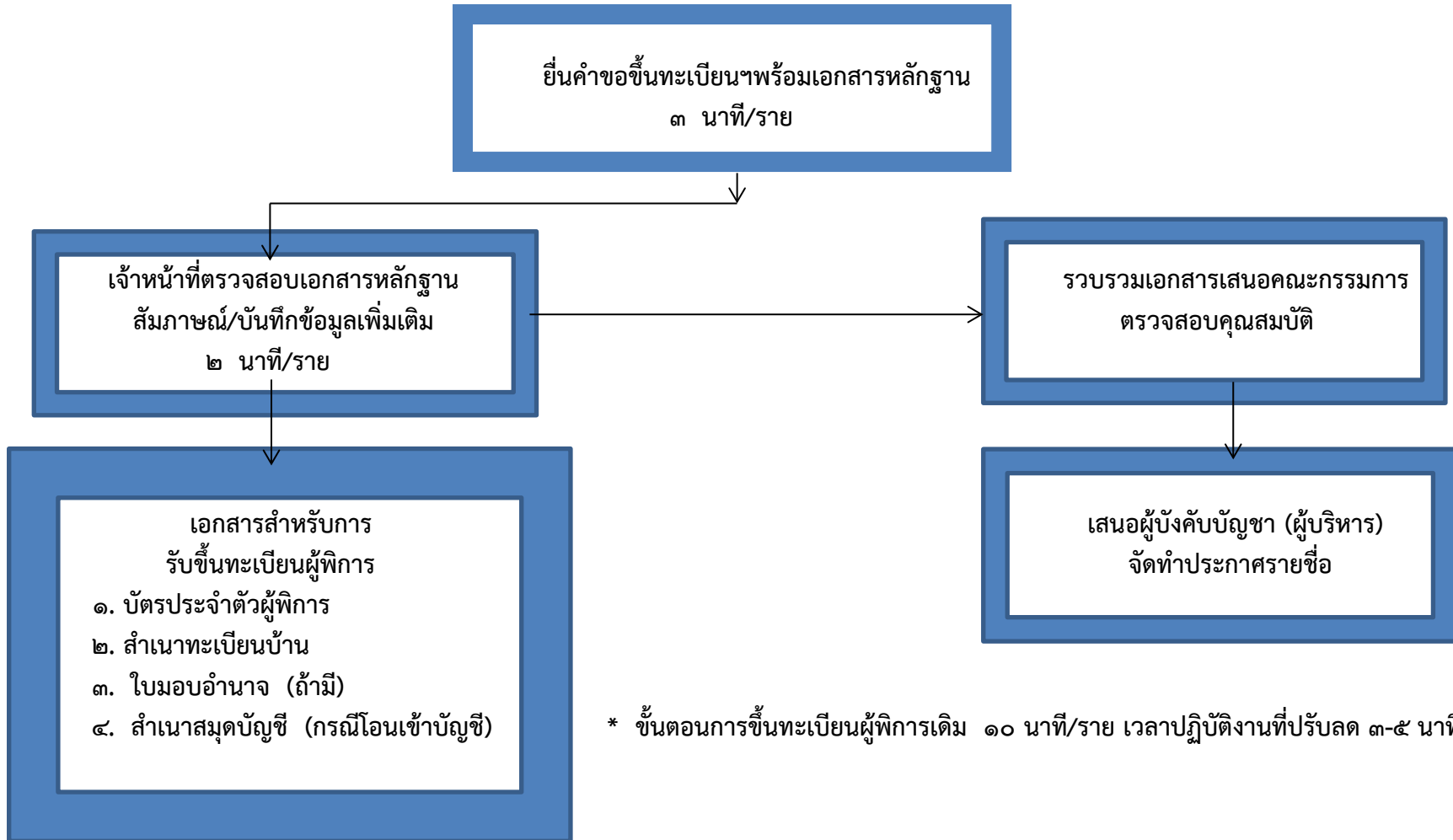
ขั้นตอน/วิธีปฏิบัติ

๘.๑ องค์กรการบริหารส่วนตำบลนาตาลรายงาน รายชื่อผู้พิการที่ได้ขึ้นทะเบียนรับเบี้ยยังชีพให้ประชาชน รับทราบ โดยวิธีการจัดทำทะเบียนรายชื่อผู้พิการติดประกาศให้ทราบโดยทั่วกัน

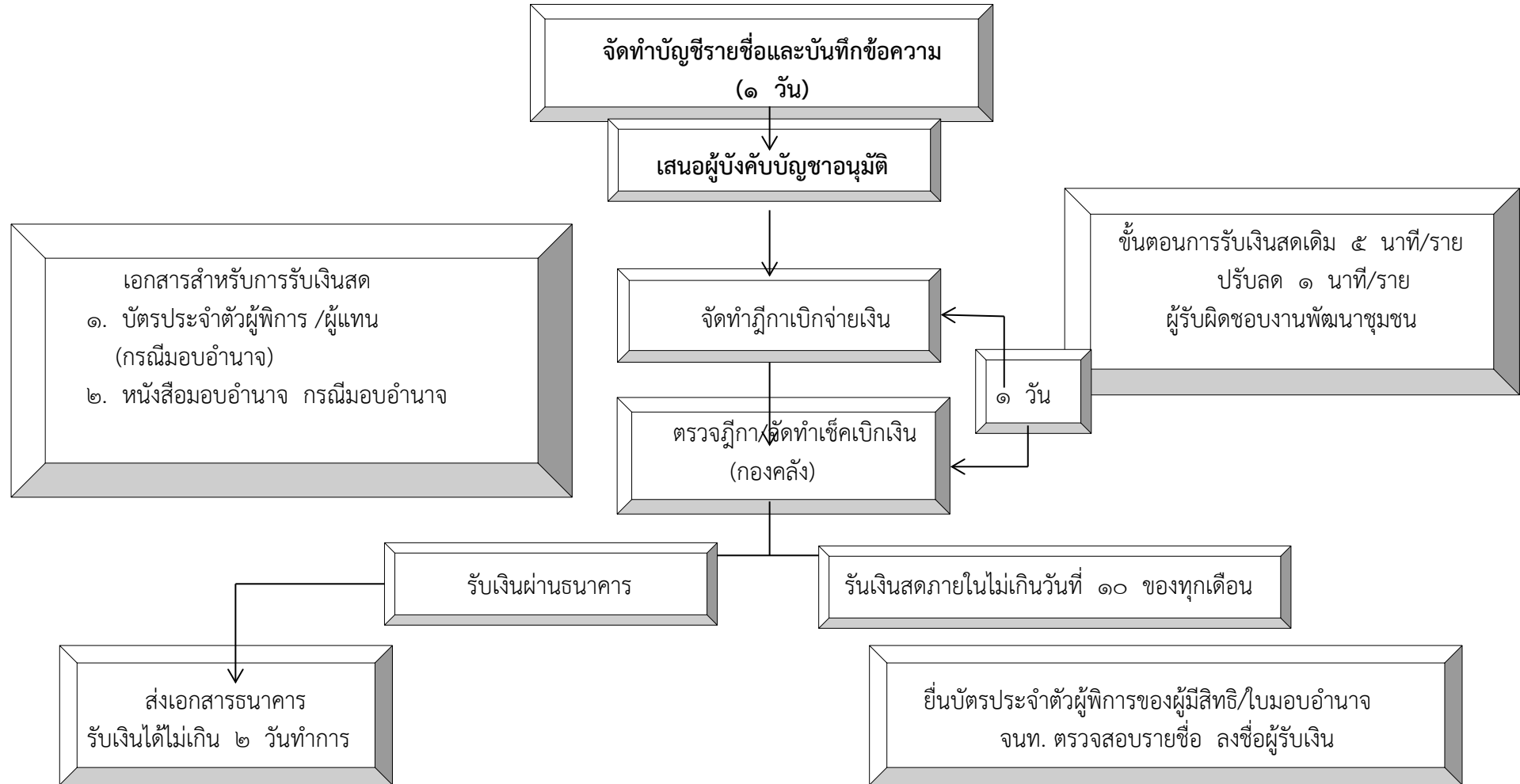
๘.๒ หลังจากเบิกจ่ายเงินให้ผู้พิการแล้ว รายงานผลการดำเนินการ ให้ผู้บริหารทราบ

๘.๓ องค์กรการบริหารส่วนตำบลนาตาล รายงานการเปลี่ยนแปลงผู้พิการที่รับเบี้ยยังชีพให้หน่วยงานเจ้าของงบประมาณทราบเมื่อมีการเปลี่ยนแปลง

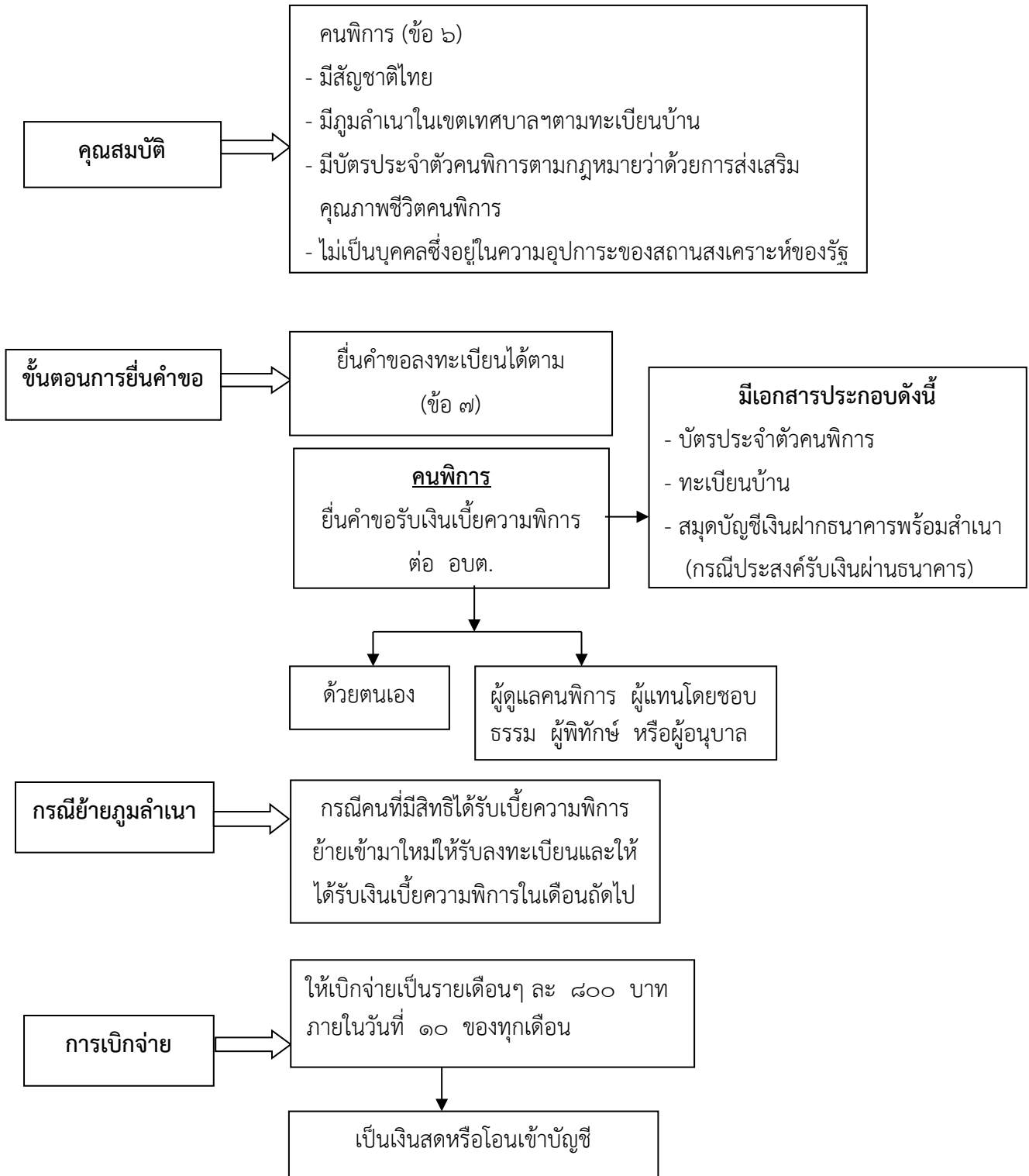
แผนผังขั้นตอนและระยะเวลาการปฏิบัติราชการ
(การรับขึ้นทะเบียนผู้พิการ)

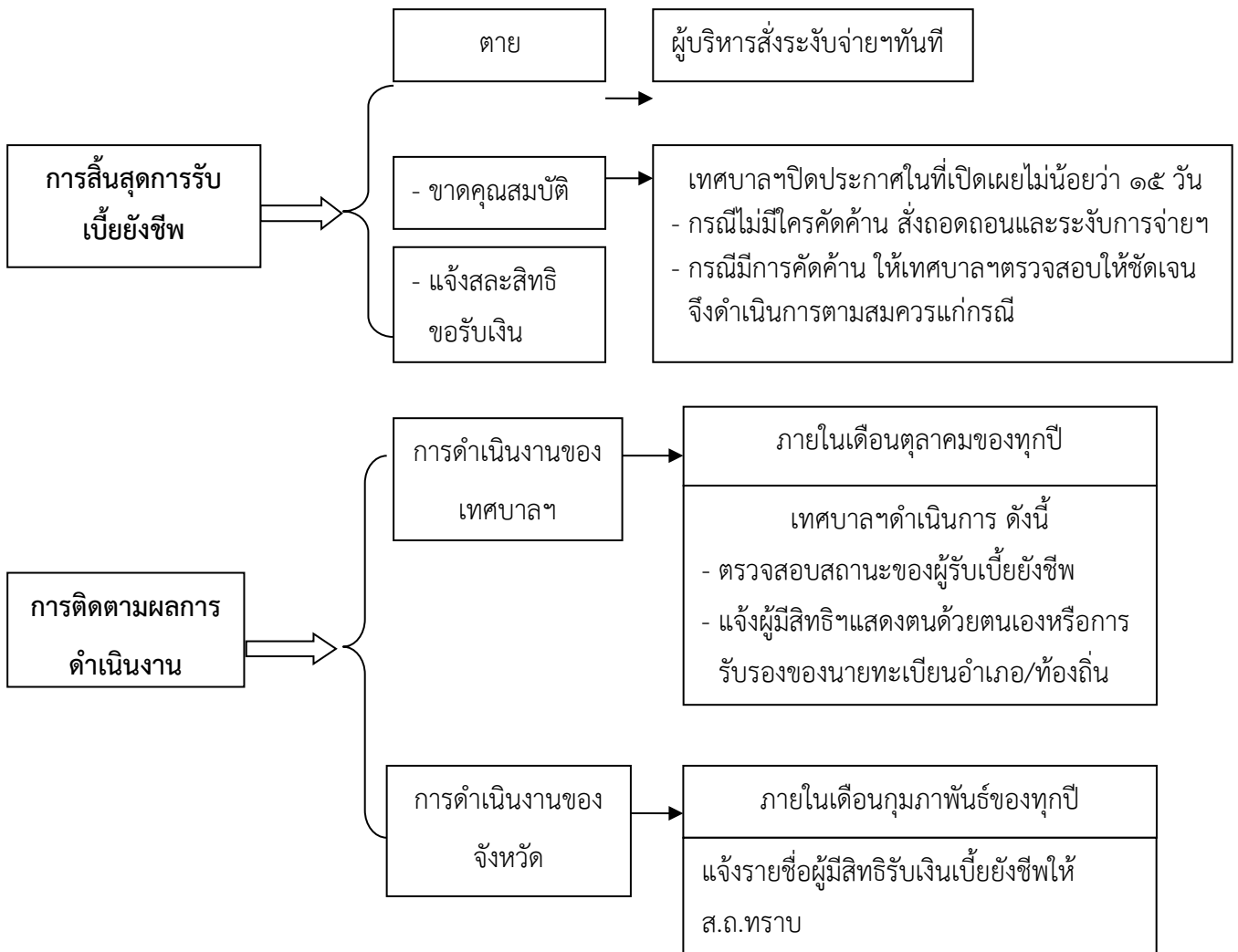


แผนผังแสดงขั้นตอนและระยะเวลาการปฏิบัติราชการ
(การเบิก - จ่ายเบี้ยความพิการ)



การดำเนินงานตามระเบียบกระทรวงมหาดไทยว่าด้วยหลักเกณฑ์การจ่ายเงินเบี้ยความ
พิการให้คนพิการขององค์กรปกครองส่วนท้องถิ่น พ.ศ. ๒๕๖๒





สรุป

ระยะเวลา	การดำเนินงาน	ผู้ปฏิบัติ
ภายในเดือนมกราคมของทุกปี (ข้อ ๙)	บันทึกข้อมูลผู้พิการและแจ้งรายชื่อผู้มีสิทธิได้รับเงินฯ ให้ ส.ถ.ทราบ	ส.ถ.จ.
ภายในเดือนตุลาคมของทุกปี (ข้อ ๑๐)	ตรวจสอบสิทธิฯของผู้ขอรับเบี้ยและผู้สูงอายุแสดงตน	อบต.ฯ
รับลงทะเบียนคนพิการที่ได้จดทะเบียนคนพิการตามกฎหมายฯ (ข้อ ๗)	รับลงทะเบียนคนพิการรายใหม่และผู้ที่ย้ายเข้ามาในพื้นที่ เพื่อรับเงินในปีงบประมาณถัดไป	อบต.ฯ

คู่มือการปฏิบัติงาน
การให้บริการสวัสดิการด้านเบี้ยยังชีพ
ผู้ติดเชื่อเอดส์

การจัดสวัสดิการเบี้ยยังชีพผู้ป่วยเอดส์

.....

“ผู้ป่วยเอดส์” หมายความว่าผู้ป่วยเอดส์ที่แพทย์ได้รับรองและทำการวินิจฉัยแล้ว

“ผู้อุปการะ” หมายความว่า บรรดาผู้ดูแลผู้ป่วยเอดส์ เช่น บิดา มารดา บุตร สามัญภริยา ญาติพี่น้องหรือบุคคลอื่นที่ผู้ป่วยเอดส์ได้รับการช่วยเหลือ

ปัจจุบันผู้ป่วยเอดส์มีจำนวนมาก ทั้งในหมู่บ้านตามชนบทและชุมชนในเมือง ซึ่งส่วนใหญ่มีสภาพความเป็นอยู่ยากจน บางรายมีอาการเจ็บป่วยค่อนข้างรุนแรง สุขภาพร่างกายทรุดโทรม ไม่สามารถประกอบอาชีพเลี้ยงตนเองได้ ขาดผู้อุปการะดูแล ถูกรังเกียจจากสังคม ก่อให้เกิดปัญหาอย่างต่อเนื่องกับผู้ติดเชื้อเอดส์ ผู้ป่วยเอดส์และครอบครัว ดังนั้น จึงจำเป็นต้องมีสวัสดิการสังคมเพื่อรองรับกับปัญหาของผู้ที่ได้รับผลกระทบจากโรคเอดส์เหล่านี้ กรมพัฒนาสังคมและสวัสดิการ กระทรวงการพัฒนาสังคมและความมั่นคงของมนุษย์ จึงได้มีโครงการจัดสวัสดิการแก่ผู้ติดเชื้อเอดส์ลงสู่องค์กรปกครองส่วนท้องถิ่น

วัตถุประสงค์

๑. เพื่อส่งเสริมให้ผู้ป่วยเอดส์สามารถใช้ชีวิตอยู่ร่วมกับครอบครัวและชุมชนได้ตามปกติ
๒. เพื่อเป็นการบรรเทาปัญหาความเดือดร้อน ด้านค่าครองชีพให้แก่ครอบครัวของผู้ป่วยเอดส์ ให้สามารถครองชีพได้ตามอัตภาพ

วิธีการดำเนินการ

การให้การสงเคราะห์เบี้ยยังชีพแก่ผู้ป่วยเอดส์ โดยองค์การบริหารส่วนตำบลนาตาล เป็นผู้ดำเนินการ ภายใต้ระเบียบกระทรวงมหาดไทยว่าด้วยการจ่ายเงินสงเคราะห์เพื่อการยังชีพขององค์กรปกครองส่วนท้องถิ่น พ.ศ. ๒๕๔๘

คุณสมบัติของผู้รับเบี้ยยังชีพเอดส์

๑. เป็นผู้ป่วยเอดส์ที่แพทย์ได้รับรองและทำการวินิจฉัยแล้ว
๒. มีภูมิลำเนาอยู่ในเขตองค์กรปกครองส่วนท้องถิ่น
๓. มีรายได้ไม่เพียงพอแก่การยังชีพ หรือถูกทอดทิ้ง หรือขาดผู้อุปการะเลี้ยงดู หรือไม่สามารถประกอบ อาชีพเลี้ยงตนเองได้ ผู้ป่วยเอดส์ที่มีคุณสมบัติข้างต้นและมีความประสงค์ จะขอรับเงินสงเคราะห์ให้ยื่นคำขอต่อผู้บริหารท้องถิ่นที่ตนเองมีภูมิลำเนาอยู่ ในกรณีที่ผู้ป่วยเอดส์ไม่สามารถดำเนินการ มายื่นคำขอรับการสงเคราะห์ด้วยตนเองได้ จะมอบอำนาจให้ผู้อุปการะมาดำเนินการแทนก็ได้

หลักฐานการขอรับเบี้ยยังชีพเอดส์

๑. ใบรับรองแพทย์โดยให้ระบุถึงผลการตรวจเลือดและอาการเจ็บป่วยที่ปรากฏ
๒. ทะเบียนบ้านของผู้ป่วย
๓. สำเนาบัตรประจำตัวประชาชนของผู้ป่วยเอดส์
๔. สมุดบัญชีเงินฝากธนาคารพร้อมสำเนา สำหรับกรณีผู้ป่วยเอดส์ประสงค์รับเงินสงเคราะห์ผ่านธนาคาร

งบประมาณและวิธีการจ่ายเงินสงเคราะห์เพื่อการยังชีพผู้ป่วยเอดส์

องค์การบริหารส่วนตำบลนาตาล อาจตั้งงบประมาณของตนเอง หรือขอรับการสนับสนุนงบประมาณจากองค์การบริหารส่วนจังหวัดสกลนคร เพื่อให้การสงเคราะห์ได้ในกรณีดังนี้

๑. จ่ายให้แก่ผู้ป่วยเอดส์ตามบัญชีรายชื่อที่ได้รับอนุมัติจากผู้บริหารท้องถิ่น

๒. จ่ายสมทบให้แก่ผู้ป่วยเอดส์ตามบัญชีรายชื่อที่ได้รับการสงเคราะห์งบประมาณเบี้ยยังชีพจากรัฐอยู่เดิม ในกรณีที่อัตราที่ได้รับจากรัฐน้อยกว่าอัตราที่องค์การบริหารส่วนตำบลนาตาลจ่ายให้แก่ผู้มีสิทธิได้รับเงิน

ในกรณีในการจ่ายเงินให้แก่ผู้ระบอบอำนาจต้องตรวจสอบจนแน่ใจว่าเป็นบุคคลเดียวกับผู้ที่ได้รับมอบอำนาจและต้องได้รับการยืนยันว่าผู้มีสิทธิได้รับเงินเบี้ยยังชีพผู้สูงอายุยังมีชีวิตอยู่

หากเป็นการโอนเงินเข้าบัญชีเงินฝากธนาคาร ให้องค์การบริหารส่วนตำบลนาตาลบันทึกรายละเอียดการโอนเงินในบัญชีการจ่ายเงินสงเคราะห์ โดยใช้หลักฐานการโอนเงิน เป็นหลักฐานประกอบการจ่ายเงินและให้เก็บรักษาหลักฐานการจ่าย หรือโอนเงินสงเคราะห์เพื่อการยังชีพไว้เพื่อการตรวจสอบ

๓. การจ่ายเงินให้จ่ายได้ในอัตราดังนี้

๓.๑ จ่ายตามอัตราที่กระทรวงมหาดไทยกำหนด

๓.๒ หากองค์กรปกครองส่วนท้องถิ่น มีความประสงค์จ่ายเกินกว่าอัตราที่กำหนด สามารถทำได้ ทั้งนี้ต้องไม่เกินกว่าสองเท่าของอัตราที่กำหนด หรือไม่เกินกว่าหนึ่งพันบาท โดยให้เสนอสภาท้องถิ่นพิจารณาอนุมัติและให้คำนึงถึงสถานะการคลัง ขององค์กรปกครองส่วนท้องถิ่น

๓.๓ การจ่ายเงินให้แก่ผู้มีสิทธิได้รับเงินสงเคราะห์แต่ละประเภทให้จ่ายได้ในอัตราเดียวกัน ด้วยวิธีหนึ่งวิธีใดตามความประสงค์ของผู้มีสิทธิได้รับเงินเงินสงเคราะห์ ดังต่อไปนี้

(๑) จ่ายเป็นเงินสดหรือโอนเข้าบัญชีเงินฝากธนาคารในนามผู้มีสิทธิได้รับเงินสงเคราะห์

(๒) จ่ายเป็นเงินสดหรือโอนเข้าบัญชีเงินฝากธนาคารในนามบุคคลที่ได้รับมอบอำนาจจากผู้มีสิทธิได้รับเงินสงเคราะห์

การสิ้นสุดการได้รับเงินเบี้ยยังชีพผู้ป่วยเอดส์

สิทธิของผู้ได้รับเงินเบี้ยยังชีพผู้ป่วยเอดส์สิ้นสุดลงในกรณีต่อไปนี้

๑. ตาย

๒. ขาดคุณสมบัติ

๓. แจ้งสละสิทธิการขอรับเงินเบี้ยผู้ป่วยเอดส์ เป็นหนังสือต่อองค์กรปกครองส่วนท้องถิ่นที่ตนมีสิทธิได้รับเบี้ยยังชีพผู้ป่วยเอดส์

กรณีสิทธิได้รับเงินเบี้ยยังชีพผู้ป่วยเอดส์ดังกล่าวสิ้นสุดลง ให้ผู้บริหารองค์กรปกครองส่วนท้องถิ่น สั่งระงับการจ่ายเงินเบี้ยยังชีพผู้ป่วยเอดส์สำหรับบุคคลดังกล่าวทันที

หน้าที่ของผู้รับเบี้ยยังชีพผู้ป่วยเอดส์

๑. ตรวจสอบรายชื่อของตัวเอง

๒. เมื่อย้ายภูมิลำเนาจากองค์การบริหารส่วนตำบลนาตาล ไปอยู่ภูมิลำเนาอื่น

๓. ต้องแจ้งข้อมูลเพื่อให้องค์การบริหารส่วนตำบลนาตาล ได้รับทราบ

๔. ให้ผู้ที่รับเบี้ยยังชีพผู้สูงอายุแสดงการมีชีวิตอยู่ต่อ องค์การบริหารส่วนตำบลนาตาล ระหว่าง ๑ - ๕ ตุลาคม ของทุกปี

๕. กรณีตาย ให้ญาติของผู้รับเงินเบี้ยยังชีพแจ้งการตาย ให้ องค์การบริหารส่วนตำบลนาตาลทราบ

